

Pohde

Pohjois-Pohjanmaan
hyvinvointialue

Sosiaali- ja terveystalvelujen omavalvontaohjelma vuosille 2026-2030

Tulevaisuuslautakunta 21.5.2026

Aluehallitus 9.6.2026

Hyvinvointialueen strategian visio vuoteen 2030 on:

“Hyvinvointia, terveyttä ja turvallisuutta – yhdessä tehden, oikeaan aikaan ja vaikuttavasti.”

- Tätä visiota toteutetaan myös omavalvonnan avulla, joka kytketty palvelustrategian kolmeen painopisteeseen:
- **Ihmistä varten** – palvelujen yhdenvertaisuus, laatu, turvallisuus, osallisuus, vaikuttavuus, lakisääteisyys, oikea-aikaisuus, saatavuus ja jatkuvuus sekä monituottajuus.
- **Hyvinvoivat osaajat** – henkilöstön hyvinvointi, johtaminen, osaaminen ja saatavuus, mitoitus ja lainsäädäntö.
- **Vaikuttavasti uutta** – tutkimus-, koulutus- ja kehittämistoiminta.

- Pohteella on sosiaali- ja terveystalouden järjestäjänä vastuu varmistaa omavalvonnalla tehtäviensä lainmukainen hoitaminen ja tekemiensä sopimusten noudattaminen.
- Pohteen on laadittava vastuulleen kuuluvista järjestämistoiminnon tehtävistä ja palveluista omavalvontaohjelma.
- Omavalvontaohjelma on sosiaali- ja terveydenhuollon palvelunjärjestäjän ja -tuottajan lakisääteinen asiakirja, jolla varmistetaan palvelujen laatu, turvallisuus, yhdenvertaisuus ja lainmukaisuus. Se kuvaa strategiset menettelytavat riskien hallintaan, palvelujen seurantaan ja puutteiden korjaamiseen. Ohjelmasta johdetaan palveluyksiköiden operatiivisen toiminnan käytännön omavalvontasuunnitelmat sekä valvontayksikön vuosittaiset valvontasuunnitelmat.
- Omavalvonta on yksi osa johtamista, palvelujen järjestämistä ja tuottamista. Se perustuu omavalvontasuunnitelmiin, toiminnan jatkuvaan arviointiin, palautteeseen ja riskienhallintaan.

Pohteen strategian painopisteet oma- valvonnan valvonnassa

Ihmistä varten

Valvonnalla varmistetaan, että omavalvonta tukee:

- palvelujen oikea-aikaisuutta ja saavutettavuutta
- hoidon ja palvelun jatkuvuutta
- asiakas- ja potilasturvallisuutta
- asiakkaan ja potilaan oikeuksien toteutumista

Hyvinvoivat osaajat

Omavalvonnan valvonnassa seurataan:

- henkilöstön riittävyttä ja mitoituksia
- kelpoisuuksia ja lupia
- perehdytyksen ja täydennyskoulutuksen toteutumista
- ilmoitusvelvollisuuden toteutumista

Vaikuttavasti uutta

Omavalvonnan valvonnalla:

- hyödynnetään omavalvontatietoa johtamisessa
- tuetaan vaikuttavaa ja kustannustehokasta toimintaa
- varmistetaan jatkuva toiminnan kehittäminen

Valvonnan oikeusperusta

Laki hyvinvointialueesta (611/2021, Hyvinvointialuelaki):

Laissa säädetään hyvinvointialueiden velvollisuudesta ohjata ja valvoa järjestämisvastuullaan olevia palveluja tuottavia yksityisiä palveluntuottajia sekä määrittellään hyvinvointialueen tarkastusoikeuden sääntely.

Laki sosiaali- ja terveydenhuollon järjestämisestä

(612/2021, Järjestämislaki): Hyvinvointialueen valvonnan pitää kattaa järjestämislain 14 §:n mukaisten yksityistä palveluntuottajaa koskevien vaatimusten täyttyminen sekä 15 §:n mukaisten ostopalvelusopimusten vähimmäisehtojen valvonnan. sosiaali- ja terveydenhuoltoa järjestettäessä ja tuotettaessa on noudatettava lisäksi, mitä sosiaali- ja terveydenhuollon yleis- ja erityislainsäädännössä säädetään. Asiakkaan asemasta ja oikeuksista on voimassa lisäksi, mitä niistä muualla lainsäädännössä säädetään (3§)

Laki sosiaali- ja terveydenhuollon valvonnasta

(741/2023): Valvontalaissa säädetään sosiaali- ja terveyspalvelujen viranomaisvalvonnasta, järjestämisen valvonnasta, yksityisten ja julkisten tahojen tuottamien sote-palvelujen ohjauksesta ja valvonnasta. Palvelunjärjestäjän velvollisuus on varmistaa ja valvoa omavalvonnan toteutumista (§ 23–25)

Valvontalain mukaisesti omavalvonnan painopiste on ennakoivassa, toiminnanaikaisessa ja jatkuvassa valvonnassa.

Sosiaali- ja terveydenhuollon lainsäädännöt.

Valvontalaissa tarkoitettuja palveluja järjestettäessä ja tuotettaessa on noudatettava, mitä palvelujen sisällöstä säädetään sosiaali- ja terveydenhuollon yleis- ja erityislainsäädännöissä. Eri lait tulevan rinnakkain sovellettavaksi.

Pohteen sosiaali- ja terveyspalveluiden järjestämisvastuu

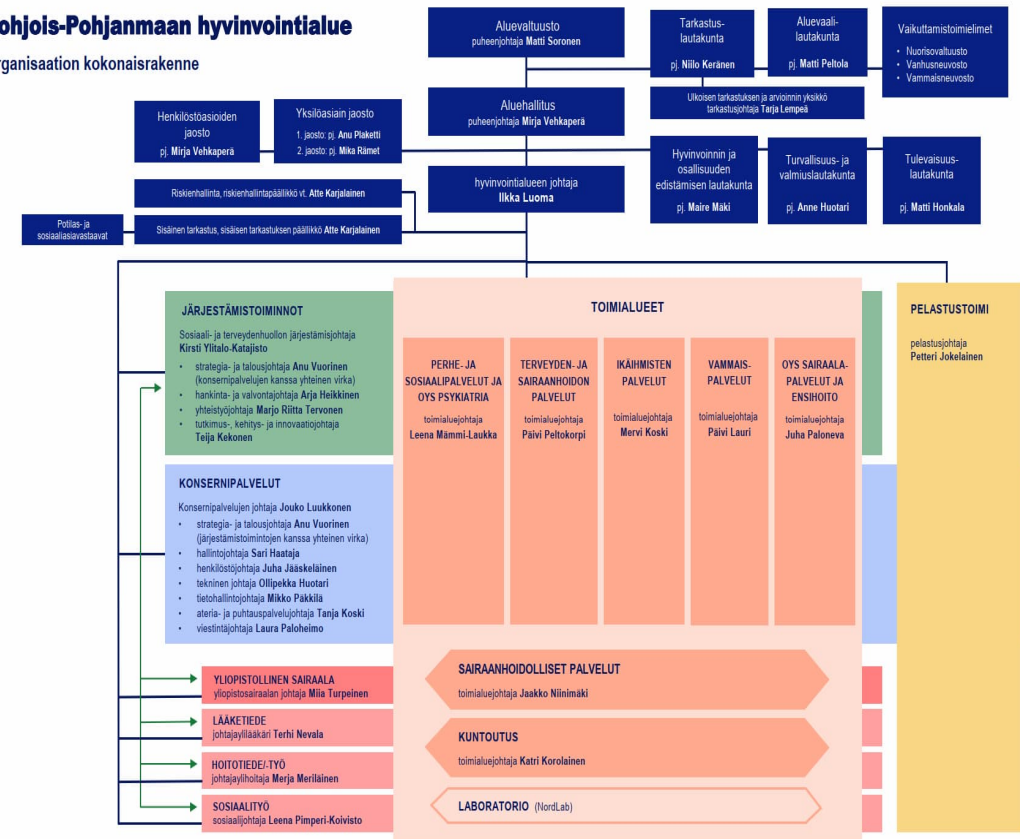
Palvelunjärjestäjän on varmistettava omavalvonnalla sosiaali- ja terveydenhuollon tehtäviensä lainmukainen hoitaminen.

Pohde valvoo toimintaansa myös siten, että sosiaali- ja terveydenhuolto on sisällöltään, laajuudeltaan ja laadultaan sellaista kuin asiakkaiden ja potilaiden tarve ja turvallisuus edellyttävät ja että ne toteutetaan yhdenvertaisesti.

Lisäksi Pohde varmistaa omien ja hankkimiensa palvelujen saatavuuden, jatkuvuuden, turvallisuuden ja laadun sekä seuraa myös sosiaali- ja terveydenhuollon palvelujen henkilöstön riittävyyttä, tilojen ja laitteiden turvallisuutta ja niiden soveltuvuutta palvelujen tuottamiseen.

Pohjois-Pohjanmaan hyvinvointialue

Organisaation kokonaisrakenne



Pohteen toimielinten vastuut omavalvonnassa

Aluevaltuusto

Päätää sisäisen valvonnan ja riskienhallinnan periaatteista. Sisäisen valvonnan järjestäminen perustuu lakiin valtion talousarviosta.

Aluehallitus

Arvioi toteutuuko lain, valtakunnallisten ohjelmien ja strategioiden sekä hyvinvointialueen strategian ja järjestämissuunnitelman mukainen toiminta.

Vastaa kokonaisvaltaisen sisäisen valvonnan ja riskienhallinnan järjestämisestä ja siitä, että hyvinvointialueella on toimivat sisäisen valvonnan ja riskienhallintamenettelyt ja niitä tukevat järjestelmät.

Huolehtii hyvinvointialueen sisäisestä valvonnasta ja riskienhallinnan järjestämisestä.

Hyväksyy omavalvontaohjelman ja sen raportoinnin aikataulun.

Tulevaisuuslautakunta

Valmistelee aluehallituksen päätettäväksi strategiatason asioita, jotka edellyttävät poliittista harkintaa asian valmisteluvaiheessa.

Tukee, ennakoi ja arvioi järjestämisen ja palvelutuotannon toimintaa ja voimavarojen hyödyntämistä ja kehittämistä;

Esittää aluehallitukselle omavalvontaohjelman hyväksymistä.

Tarkastuslautakunta

Hyvinvointialueen ulkoisen tarkastuksen ja arvioinnin yksikkö valmistelee tarkastuslautakunnan käsiteltäväksi tulevat asiat.

Ulkoisen valvonnan kohteena on erityisesti talouteen, hallintoon ja tilinpäätökseen liittyvä valvonta ja sitä toteuttavat tilintarkastajat, tarkastuslautakunta ja ulkoisen tarkastuksen ja arvioinnin yksikkö.

Hyvinvointialueen johtajien vastuut omavalvonnassa

Hyvinvointialuejohtaja

Vastaa aluehallituksen alaisten toimi- ja tehtäväalojen ja toimialueiden toiminnasta sekä johtaa ja kehittää toimintaa aluehallituksen alaisuudessa.

Vastaa sisäisen valvonnan ja riskienhallinnan järjestämisestä sekä niiden yhteen sovittamisesta osaltaan niin, että sisäinen valvonta ja riskienhallinta järjestetään ja sovitetaan yhteen tavalla, jolla varmistetaan hyvinvointialueen toiminnan laillisuus ja tuloksellisuus.

Sisäinen tarkastus toimii hyvinvointialuejohtajan alaisuudessa

Sosiaali- ja terveydenhuollon järjestämisjohtaja

Vastaa sosiaali- ja terveyspalvelujen strategisesta ohjauksesta, suunnittelusta, resursoinnista ja kehittämisestä.

Vastaa yhteistyössä toimialueiden ja tehtäväalojen kanssa hyvinvointialueen eri palvelutuottajien kanssa tehtyjen sopimusten noudattamisesta ja näiden alihankkijoiden valvonnasta sekä vastaa yksityisten palveluntuottajien kokonaisohjauksesta ja lain mukaisesta valvonnasta;

Vastaa omavalvonnasta, palveluntuottajien ohjauksesta ja valvonnasta sekä viranomaisyhteistyöstä.

Huolehtii, että palvelut toteutuvat lain ja hyvinvointialueen strategian mukaisesti sekä tukee hyvinvointialuejohtajaa.

Hyvinvointialueen johtajien vastuut oma- valvonnassa

Sosiaali- ja terveydenhuollon toimialuejohtajat

Johtavat toimialueensa toimintaa ja taloutta sekä vastaavat omavalvonnasta, sisäisestä valvonnasta, riskienhallinnasta ja tuloksellisuudesta.

Vastaavat kanteluihin annettavista vastauksista sekä toimialueensa raportoinnista aluehallituksen linjausten mukaisesti.

Perhe- ja sosiaalipalvelujen sekä OYS psykiatrian toimialuejohtaja toimii sosiaalihuollon johtavana viranhaltijana. Psykiatrisesta hoidosta vastaavana ylilääkärinä toimii OYS psykiatrian palvelualuejohtaja.

Tuottavat tiedot strategian, järjestämissuunnitelman ja omavalvonnan toteutumisesta.

Tehtävälajohtajat (johtajaylilääkäri, sosiaalihoitaja ja johtajaylihoitaja, yliopistosairaalajohtaja)

Toimivat tehtävälajonsa johtavina viranhaltijoina ja vastaavat järjestämisen asianmukaisuudesta sekä oman alansa omavalvonnasta yhteistyössä järjestämistoiminnon ja toimialuejohdon kanssa.

Vastaavat ammattihenkilöstön resurssien riittävyydestä ja kohdentamisesta sekä varmistavat palvelujen laadun, lainmukaisuuden ja yhdenvertaisuuden.

Johtajaylilääkäri toimii terveydenhuoltolain mukaisena lääketieteellisenä johtajana ja vastaavana lääkärinä. Sosiaalihoitaja toimii sosiaalityön johtavana viranhaltijan hallintosäännön mukaisesti.

Hankinnan, hallinnan, valvonnan ja ohjauksen palvelualuejohtajan ja valvonnan vastuualuepäällikön vastuut omavalvonnan valvonnassa

Hankinnan, hallinnan, valvonnan ja ohjauksen palvelualuejohtaja ja valvonnan vastuualuepäällikkö vastaavat omavalvonnan asianmukaisesta ja lainmukaisesta toteuttamisesta.

Johtavat ja koordinoivat omavalvonnan toteutumista, vastaavat omavalvontaohjelman valmistelusta, kehittämisestä, toimeenpanosta ja raportoinnista sekä huolehtivat omavalvonnan systemaattisesta seurannasta ja arvioinnista.

Vastaavat hyvinvointialueen oman palvelutuotannon sekä yksityisten palveluntuottajien omavalvonnan toteutumisen ohjauksesta, neuvonnasta ja valvonnasta. Lisäksi he huolehtivat yhteistyössä toimialueiden ja tehtävälajien kanssa siitä, että palveluntuottajien kanssa tehdyt sopimukset ja niitä koskevat velvoitteet toteutuvat, mukaan lukien alihankkijoiden valvonta.

Palvelualuejohtaja ja vastuualuepäällikkö vastaavat osaltaan yksityisten palveluntuottajien kokonaisohjauksesta sekä sosiaali- ja terveydenhuollon palvelujen valvontaa koskevan lainsäädännön mukaisesta valvonnasta ja valvontaviranomaisten kanssa tehtävästä yhteistyöstä.

Toimialueitten esihenkilöitten vastuut

Palvelualuejohtajan vastuut

Palvelualuejohtaja johtaa palvelualueen valvonnan toteuttamista.

Hän vastaa omavalvontaohjelman valmistelusta, koordinoinnista, kehittämisestä ja raportoinnista.

Palvelualuejohtaja valvoo hyvinvointialueen oman palvelutuotannon sekä yksityisten palveluntuottajien omavalvonnan toteutumista.

Yhteistyössä toimialueiden ja tehtäväalojen kanssa hän vastaa hyvinvointialueen eri palveluntuottajien kanssa tehtyjen sopimusten noudattamisen seurannasta sekä alihankkijoiden valvonnasta. Lisäksi hän vastaa osaltaan yksityisten palveluntuottajien kokonaisuohjauksesta sekä lainmukaisesta valvonnasta.

Vastuualuepäällikön vastuut

Vastuualuepäällikkö koordinoi järjestämistoiminnan omavalvonnan toteutumista.

Hän vastaa oman palvelutuotantonsa omavalvonnan toteuttamisen ohjauksesta, neuvonnasta ja valvonnasta.

Lisäksi vastuualuepäällikkö osallistuu sosiaali- ja terveydenhuollon palvelujen valvonnasta annetun lain mukaiseen valvontaan sekä valvontaviranomaisten väliseen yhteistyöhön oman vastuualueensa osalta

Lähijohtamisen ja työntekijöiden vastuut omavalvonnassa

Esihenkilöiden vastuut omavalvonnassa

Lähijohto vastaa omavalvonnan toteutumisesta ja kehittämisestä omassa yksikössään osana päivittäistä johtamista sekä varmistaa, että toiminta täyttää lainsäädännön ja viranomaisvaatimukset.

Huolehtii omavalvonnan rakenteista, menettelytavoista ja henkilöstön osaamisesta sekä seuraa palvelujen laatua ja asiakas- ja potilasturvallisuutta.

Varmistaa omavalvontasuunnitelmien ajantasaisuuden, toiminnan seurannan ja raportoinnin sekä poikkeamien ja riskien asianmukaisen käsittelyn ja korjaavien toimenpiteiden toteutumisen.

Työntekijöiden vastuut omavalvonnassa

Toteuttavat omavalvontaa osana päivittäistä työtään noudattaen lainsäädäntöä, ohjeita ja omavalvontasuunnitelmia sekä vastaavat oman työnsä laadusta ja asiakas- ja potilasturvallisuudesta.

Seuraavat ja arvioivat työnsä laatua, huomioivat asiakaspalautteen ja toteuttavat palvelut yhteistyössä asiakkaan tai potilaan kanssa hänen oikeuksiaan kunnioittaen.

Ylläpitävät ammattitaitoaan, osallistuvat toiminnan kehittämiseen sekä ilmoittavat viivytyksettä havaitsemistaan epäkohdista, poikkeamista ja riskeistä.

Sosiaalipalveluissa vastuutyöntekijän (kuten omatyöntekijän) vastuu valvonnassa ja asiakasprosessin toteutumisessa on keskeinen, ja se perustuu lakiin sosiaalihuollon ammattihenkilöistä ja sosiaalihuoltolakiin.

Omavalvonnan toteutuminen

Omavalvontasuunnitelma on osa palveluntuottajan omavalvontaa ja palvelunjärjestäjän omavalvontaohjelmaa.

Valvira on antanut valvontalain 31§:n mukaisesti määräyksen 1/2024 sosiaali- ja terveydenhuollon palveluntuottajan palveluyksikkökohtaisen omavalvontasuunnitelman sisällöstä, laatimisesta ja seurannasta.

Palveluyksiköllä tarkoitetaan julkisen tai yksityisen palveluntuottajan ylläpitämää toiminnallista ja hallinnollista kokonaisuutta, jossa tuotetaan sosiaali- ja/tai terveystalvija.

Suunnitelmassa tunnistetaan toiminnan keskeiset riskit sekä määritellään menettelytavat, joilla varmistetaan palvelujen lainmukaisuus, laatu ja turvallisuus sekä asiakas- ja potilastyöhön osallistuvan henkilöstön riittävyys.

Lisäksi siinä kuvataan palveluyksikön omavalvonnan vastuusuhteet, johtamisjärjestelmä sekä ne sosiaali- ja terveydenhuollon toimintayksiköstä vastaavat henkilöt, joiden tehtävänä on johtaa palvelutoimintaa ja varmistaa, että palvelut täyttävät niille säädetyt vaatimukset.

Palveluntuottaja laatii palveluyksikkökohtaiset omavalvontasuunnitelmat, jotka kattavat oman palvelutuotannon sekä alihankkijoiden toiminnan siltä osin kuin lainsäädäntö ja sopimukset edellyttävät. Mikäli palveluja tuotetaan useammassa kuin yhdessä palveluyksikössä, laaditaan omavalvontasuunnitelma erikseen kullekin yksikölle.

Omavalvonnan toteutuminen

Omavalvontasuunnitelma toimii päivittäisen toiminnan työvälineenä, jonka avulla ohjataan, seurataan ja arvioidaan palveluyksikön toimintaa.

Omavalvontasuunnitelman tehokas toimeenpano edellyttää, että palveluyksikön henkilöstö tuntee suunnitelman sisällön, ymmärtää sen merkityksen ja noudattaa sitä päivittäisessä työssään. Palveluyksikön johto vastaa siitä, että henkilöstöllä on riittävä osaaminen ja perehdytys omavalvontasuunnitelman mukaiseen toimintaan.

Omavalvontasuunnitelman toteutumista seurataan säännöllisesti osana palveluyksikön päivittäistä toimintaa. Omavalvontasuunnitelmaa päivitetään tarvittaessa vastaamaan toiminnan muutoksia ja valvonnassa esiin nousseita tarpeita.

Havaitut puutteet, poikkeamat, riskit ja kehittämistarpeet käsitellään järjestelmällisesti, tarvittaviin korjaaviin toimenpiteisiin ryhdytään viivytyksettä ja toimenpiteiden vaikuttavuutta arvioidaan osana omavalvonnan seurantaa ja raportointia.

Palveluntuottaja huolehtii siitä, että omavalvonnan seurannasta laaditaan lainsäädännön mukaiset selvitykset, että omavalvontasuunnitelmat ja niitä koskevat keskeiset muutokset julkaistaan säädetyssä määräajassa.

Omavalvontaa koskeva raportointi toteutuu osana toiminnan ja talouden seurantaa.

Lisäksi palveluntuottaja vastaa yhteistyöstä sosiaali- ja terveydenhuollon lupa- ja valvontaviranomaisten kanssa voimassa olevan lainsäädännön ja viranomaismääräysten mukaisesti.

Asiakkaan ja potilaan asema ja oikeudet omavalvonnassa

Omavalvonnassa varmistetaan asiakkaan ja potilaan yhdenvertainen, oikea-aikainen ja tarpeenmukainen pääsy palveluihin ja hoitoon.

Laki potilaan asemasta ja oikeuksista, potilaslakia sovelletaan potilaan asemaan ja oikeuksien toteutumiseen terveyden- ja sairaanhoitoa järjestettäessä. Laki sosiaalihuollon asiakkaan asemasta ja oikeuksista, asiakaslain tarkoituksena on edistää asiakkaan oikeutta hyvään palveluun ja kohteluun sosiaalihuollossa.

Asiakkaalla ja potilaalla on mahdollisuus osallistua itseään koskevaan palvelun ja hoidon suunnitteluun, päätöksentekoon ja toteuttamiseen hänen edellytystensä mukaisesti.

Omavalvonnan avulla seurataan asiakkaiden ja potilaiden itsemääräämisoikeuden toteutumista, kohtelun toteutumista, ja havaittuihin tai ilmoitettuihin epäasialliseen kohteluun puuttumista.

Omavalvontasuunnitelmaa laadittaessa ja päivitettäessä otetaan huomioon palveluyksikön palveluja koskeva palaute, jota kerätään asiakkailta ja potilailta, heidän omaisiltaan ja läheisiltään sekä palveluyksikön henkilöstöltä säännöllisesti tai muutoin saadun palautteen perusteella.

Asiakasta ja potilasta informoidaan hänen oikeuksistaan sekä käytettävissä olevista oikeusturvakeinoista, kuten muistutus- ja kantelumenettelyistä sekä sosiaali- ja potilasasiavastaavien palveluista.

Omavalvontaprosessi

Omavalvontaprosessin tarkoituksena on varmistaa, että hyvinvointialue toteuttaa järjestämisvastuunsa mukaisesti sosiaali- ja terveystalvelujen omavalvontaa suunnitelmallisesti, järjestelmällisesti ja lainsäädännön edellyttämällä tavalla.

Hyvinvointialueella säilyy järjestämisvastuu ja omavalvontaan liittyvä valvontavelvollisuus riippumatta siitä, tuotetaanko palvelut omana toimintana vai hankitaanko ne yksityiseltä palveluntuottajalta.

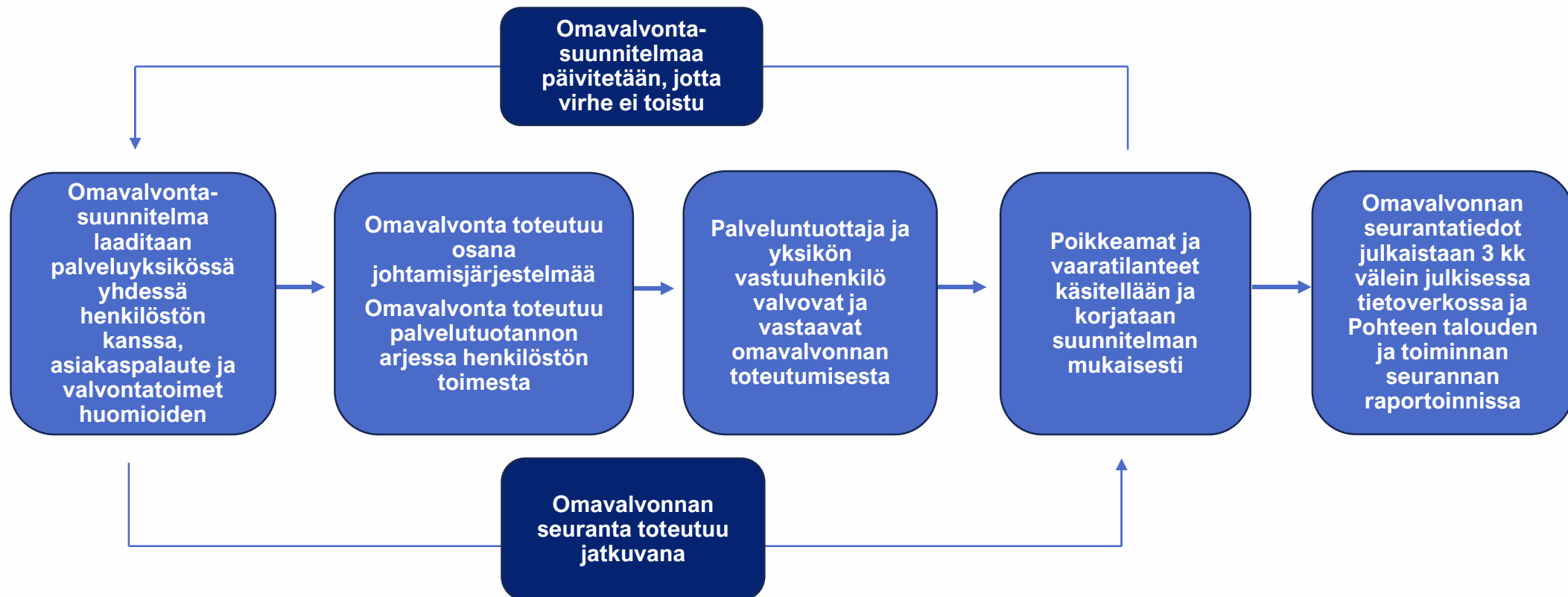
Valvonnalla varmistetaan, että myös sopimuskumppaneiden ja alihankkijoiden tuottamat palvelut täyttävät voimassa olevan lainsäädännön, viranomaismääräysten, sopimusehtojen sekä omavalvontasuunnitelmien mukaiset vaatimukset.

Omavalvonnan valvonta on osa Pohteen johtamis- ja ohjausjärjestelmää sekä strategian toimeenpanoa.

Valvontaprosessi määrittää valvonnan periaatteet, tavoitteet, vastuut, menettelytavat ja vaiheet. Lisäksi se kuvaa, miten valvonnassa syntyvää tietoa hyödynnetään toiminnan kehittämisessä, riskienhallinnassa ja päätöksenteossa.

Valvonnan painopisteet määritellään vuosittain omavalvonnasta, riskienhallinnasta, asiakaspalautteesta sekä valvontahavainnoista saatavan tiedon perusteella. Näin varmistetaan valvonnan kohdentuminen toiminnan kannalta keskeisiin riskeihin ja kehittämistarpeisiin.

Palveluyksikön omavalvontaprosessi



Omavalvonnassa seurataan järjestämisvastuun toteutumista

Palvelujen saatavuus

- ✓ hoito- ja palvelutakuun toteutuminen
- ✓ odotusajat
- ✓ palvelujen saavutettavuus eri asiointikanavissa
- ✓ kiireellisen hoidon toteutuminen

Poikkeamat analysoidaan ja niihin puututaan välittömästi.

Yhdenvertaisuuden toteutuminen

- ✓ palvelujen alueelliset erot
- ✓ myöntämisperusteiden yhtenäisyys
- ✓ haavoittuvien asiakasryhmien palvelujen toteutuminen
- ✓ Esteettömyys ja saavutettavuus

Yhdenvertaisuuden toteutuminen on järjestämisvastuun keskeinen osa.

Asiakas- ja potilasturvallisuuden toteutuminen

Turvallisuuden seuranta kattaa:

- ✓ vaaratapahtumailmoitukset
- ✓ lääkehoidon turvallisuuden
- ✓ tietoturvaloukkaukset
- ✓ vakavat haittatapahtumat

Turvallisuuspoikkeamien analysointi tuottaa kehittämistoimenpiteitä.

Asiakkaan ja potilaan oikeuksien toteutuminen

- ✓ muistutusten ja kantelujen määrä ja sisällöt
- ✓ itsemääräämisoikeuden toteutuminen
- ✓ rajoitustoimenpiteiden lainmukaisuus
- ✓ epäasiallisen kohtelun tilanteet

Epäkohtiin puututaan viivytyksettä ja systemaattisesti.

Omavalvonnassa seurataan järjestämisvastuun toteutumista

Henkilöstön rooli ja riittävyys

Omavalvonnassa seurataan:

- ✓ henkilöstön määrää ja mitoitusta
- ✓ kelpoisuuksia ja lupia
- ✓ perehdytyksen toteutumista
- ✓ täydennyskoulutusta

Henkilöstön riittävyys ja osaaminen ovat turvallisuuden perusedellytyksiä.

Riskienhallinta

Riskienhallinta sisältää:

- ✓ riskien tunnistamisen
- ✓ arvioinnin
- ✓ priorisoinnin
- ✓ jatkuvan seurannan

Riskianalyysi ohjaa valvonnan kohdentamista.

Järjestämisen omavalvonta

- ✓ seuraa järjestämisvastuun toteutumista
- ✓ valvoo oman ja ostopalvelutuotannon omavalvontaa
- ✓ kohdentaa valvontaa riskiperusteisesti
- ✓ arvioi valvonnan vaikuttavuutta
- ✓ raportoi julkisesti omavalvonnan tuloksista

Omavalvonnan valvonnan periaatteet

Omavalvonnan ensisijaisuus

Palveluyksikön ja palveluntuottajan oma omavalvonta on ensisijainen keino tunnistaa, ehkäistä ja korjata toiminnassa ilmeneviä epäkohtia. Valvonnan tavoitteena on tukea omavalvonnan toimivuutta ja varmistaa, että havaitut puutteet käsitellään ja korjataan asianmukaisesti.

Yhdenmukaisuus

Omavalvonnan toteutumista valvotaan yhtenäisin periaattein Pohteen omassa palvelutuotannossa, yksityisten sopimuskumppaneiden tuottamissa palveluissa sekä palvelusetelituotannossa. Valvonnassa noudatetaan tasapuolisuutta, läpinäkyvyyttä ja johdonmukaisuutta.

Riskiperusteisuus

Valvonta kohdennetaan riskiperusteisesti erityisesti asiakas- ja potilasturvallisuuden kannalta kriittisiin toimintoihin, toimintoihin, joissa on havaittu toistuvia puutteita, sekä palveluyksiköihin, joissa omavalvonnan toteutumisessa on todettu kehittämistarpeita. Riskinarviointia hyödynnetään valvonnan suunnittelussa ja painopisteiden määrittelyssä.

Ennakoivuus ja ohjaavuus

Valvonnan ensisijaisena keinona ovat ohjaus, neuvonta ja toiminnan kehittämistä tukeva valvonta. Tavoitteena on ehkäistä epäkohtien syntymistä ja vahvistaa palveluntuottajien kykyä ylläpitää ja kehittää omaa omavalvontaansa.

Jatkuvuus ja dokumentoitavuus

Omavalvonnan toteutumista seurataan jatkuvasti osana palvelutoimintaa. Valvontatoimenpiteet, havainnot ja johtopäätökset dokumentoidaan ja raportoidaan järjestelmällisesti siten, että valvonnan toteutuminen on jälkikäteen todennettavissa ja arvioitavissa.

Valvonnan kohdentaminen omaan toimintaan ja ostopalveluihin

Ennakollinen valvonta toteutetaan ennen yksityisten palveluntuottajien kanssa tehtävän sopimuksen allekirjoittamista. Valvonnassa tarkastetaan yksityisen palveluntuottajan ja alihankkijan toimintaedellytykset, omavalvonnan järjestäminen asiakirjavalvonnan, ohjauksen ja tarvittaessa lisäselvitysten avulla.

Säännöllinen valvonta on suunnitelmallista ja perustuu ajantasaiseen tilannekuvaan, riskien arviointiin ja viranomaislinjauksiin. Se varmistaa valvonnan yhdenmukaisen ja jatkuvan toteutumisen sekä tukee palveluntuottajien omavalvontaa.

Reaktiivinen valvonta käynnistyy havaitun tai epäillyn epäkohdan perusteella, kuten palautteiden, ilmoitusten, kanteluiden tai viranomaisen omien havaintojen pohjalta. Valvonta kohdennetaan havaittuun ongelmaan ja sen syihin.

Jälkikäteisvalvonta ja tarkastukset toteutetaan asiakirjavalvontana ja tarkastuskäynteinä, jotka voivat olla ennalta ilmoitettuja tai ilmoittamattomia. Niillä varmistetaan vaatimusten täyttyminen ja epäkohtiin puuttuminen.

Ilmoitusvelvollisuus velvoittaa henkilöstöä ja palveluntuottajia ilmoittamaan havaitsemistaan epäkohdista ja riskeistä sekä ryhtymään viivytyksettä korjaaviin toimiin.

Omavalvonnan toteutumisen valvonta

Pohteen omassa palvelutuotannossa ja ostopalveluissa

Valvonnassa tulee varmistaa, että:

- ✓ jokaisella palveluyksiköllä on ajantasainen omavalvontasuunnitelma,
- ✓ palveluiden lakisääteisyys toteutuu
- ✓ omavalvontasuunnitelma kattaa toiminnan keskeiset riskit, vastuut ja menettelytavat,
- ✓ omavalvontaa toteutetaan suunnitelman mukaisesti päivittäisessä toiminnassa,
- ✓ havaitut poikkeamat, riskit ja epäkohdat tunnistetaan, käsitellään ja dokumentoidaan,
- ✓ tarvittavat korjaavat ja ehkäisevät toimenpiteet toteutetaan viivytyksettä ja niiden vaikuttavuutta seurataan.

Valvonnassa arvioidaan omavalvonnan toimivuutta, riittävyttä ja vaikuttavuutta. Mikäli omavalvonnassa havaitaan puutteita, tulee käynnistää ohjaavat, korjaavat tai tarvittaessa tehostetut valvontatoimenpiteet.

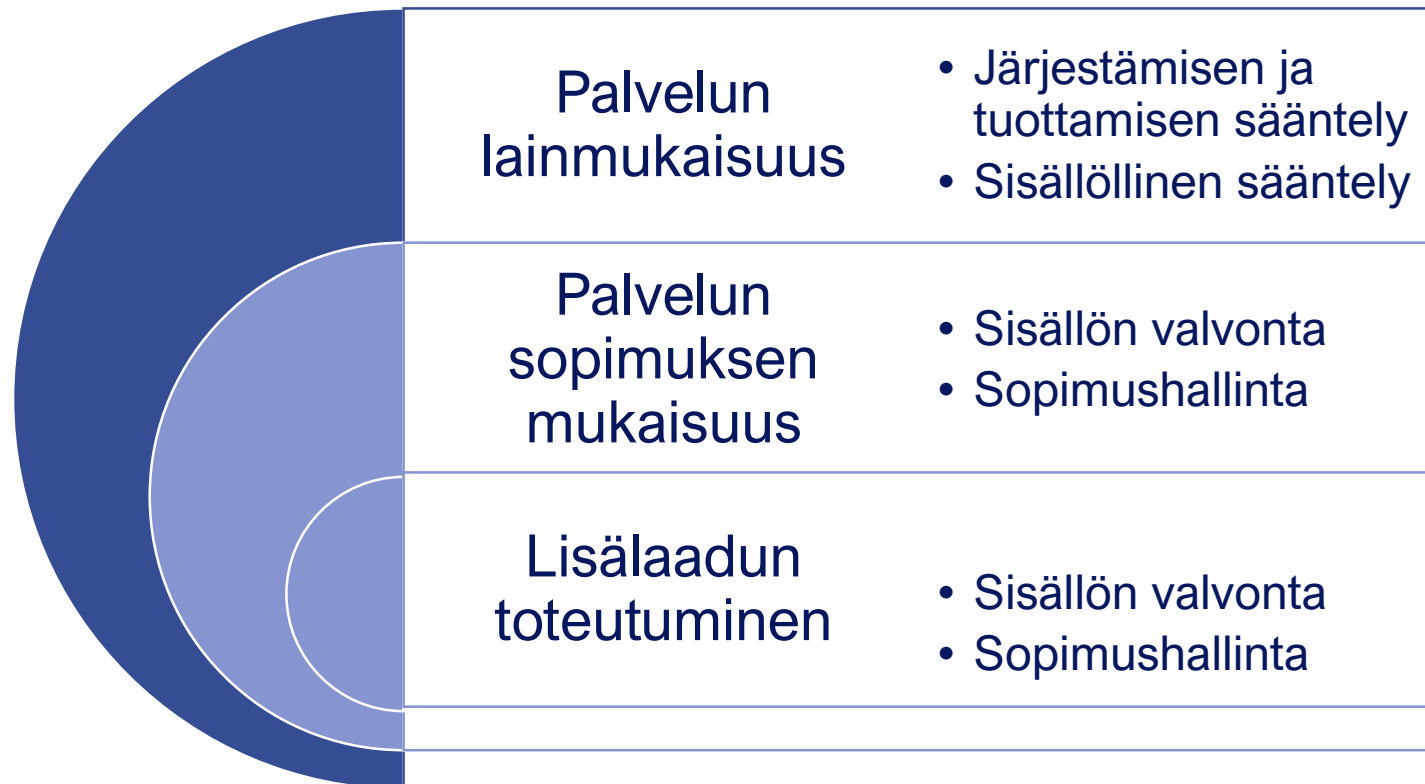
Omavalvonnan toteutumisen valvonta perustuu systemaattiseen ja dokumentoituun seurantaan.

Seurantatietoa tulee koota ja analysoida muun muassa:

- ✓ omavalvontasuunnitelmien seurantaraporteista,
- ✓ vaaratapahtumailmoituksista (esim. HaiPro),
- ✓ asiakas- ja potilaspalautteista,
- ✓ muistutuksista, kanteluista ja epäkohtailmoituksista,
- ✓ valvontayksikön toteuttamista valvontatapahtumista.

Valvonnan tuloksia hyödynnetään riskienhallinnassa, valvonnan kohdentamisessa ja toiminnan jatkuvassa kehittämisessä.

Sopimusvalvonnan sipulimainen rakenne



Viranomais-
valvonnan ja
hyvinvointialueen
valvonnan
yhteinen alue

Yhteistyö hyvinvointialueen ja palveluntuottajien välillä



Sopimusvalvonnan laadun valvonta ja tarkastusoikeus

Julkisten hankintojen yleisten sopimusehtojen (JYSE:n) mukaan:

Toimittaja seuraa palvelun toteutumista ja valvoo palvelun laatua sekä raportoi tilaajalle palvelun tuottamiseen liittyvistä seikoista sovitulla tavalla.

Toimittaja sitoutuu sopimuskauden aikana kehittämään omaa toimintaansa palvelun laadun parantamiseksi.

Tilaajan niin edellyttäessä toimittajan on seurattava palvelun laatua asiakaspalautejärjestelmän avulla.

Tilaaja suorittaa laadunseurantaan omien tarpeidensa mukaisesti.

Toimittajan on toimitettava tilaajan laadunseurantaan varten pyytämät tiedot sovittuun määräaikaan mennessä.

Tilaaja ja toimittaja tapaavat sovituin väliajoin palvelun seurantakokouksissa.

Sopijapuolet käsittelevät muun muassa palvelun toteutumiseen, laatuun, reklamaatioihin, asiakaspalautteisiin ja tuleviin palvelutarpeisiin liittyviä asioita.

Valvontaviranomaisen ja palvelunjärjestäjän velvollisuudet sekä raportointi ja viranomaisyhteistyö

Palvelunjärjestäjän vastuu

Vastaa omavalvonnan toimivuudesta ja riskienhallinnasta.

Ilmoittaa viipymättä vakavista asiakas- ja potilasturvallisuutta vaarantavista epäkohdista.

Huolehtii tietojenvaihdosta ja toimittaa pyydetyt selvitykset.

Varmistaa korjaavien toimenpiteiden toteutumisen.

Tuottaa ajantasaisen tilannekuvan riskeistä ja toimenpiteistä osana johtamisjärjestelmää.

Raportoi keskeiset tiedot säännöllisesti (mm. osavuosikatsaukset ja tilinpäätös).

Valvontaviranomaisen rooli ja yhteistyö

Ohjaa ja valvoo palvelujen lainmukaisuutta ja turvallisuutta.

Toteuttaa tarkastuksia ja arviointikäyntejä.

Kohdentaa valvontaa riskiperusteisesti.

Edellyttää valvontatapahtumien dokumentointia (havainnot, johtopäätökset, toimenpiteet).

Käsittelee vakavat tai korjaamattomat epäkohdat.

Tekee jatkuvaa ja ennakoivaa viranomaisyhteistyötä palvelujen turvallisuuden varmistamiseksi.

Voi antaa määräyksen puutteiden korjaamisesta tai velvoittaa palvelunjärjestäjän tai palveluntuottajan noudattamaan viranomaisen määräystä sakon uhalla tai uhalla, että palvelunjärjestäjän tai palveluntuottajan, sen palveluyksikön tai osan toiminta taikka toiminnassa käytetyn laitteen tai välineen käyttö keskeytetään.

Valvontaviranomaisen ja palvelunjärjestäjän velvollisuudet sekä raportointi ja viranomaisyhteistyö

Valvonnan dokumentointi ja raportointi

Jokaisesta valvontatapahtumasta laaditaan kirjallinen raportti (kohde, toteutus, havainnot, johtopäätökset ja korjaavat toimenpiteet).

Tarkastuskertomukset toimitetaan Lupa- ja valvonta-virastolle (LVV) ohjeiden mukaisesti.

Tulokset dokumentoidaan ja arkistoidaan jäljitettävyyden varmistamiseksi.

Omavalvonnan toteutumisesta raportoidaan säännöllisesti osana johtamis- ja seurantajärjestelmää.

Keskeiset tiedot sisällytetään osavuosikatsauksiin ja tilinpäätökseen.

Viranomaisyhteistyö ja ilmoitusvelvollisuus

Vakavat tai korjaamattomat epäkohdat ilmoitetaan Lupa- ja valvonta-virastolle valvontalain mukaisesti. LVV:n ohjauskirje 9.3.2026.

Yhteistyö valvontaviranomaisen kanssa on jatkuvaa ja ennakoivaa.

Tavoitteena valvonnan vaikuttavuus sekä palvelujen lainmukaisuus ja turvallisuus.

Pohteen valvonnan suunnitelma ja valvonnan henkilöstö

Valtakunnallinen LVV:n valvontaohjelma on strateginen asiakirja, joka ohjaa sosiaali-, terveys- ja ympäristöterveydenhuollon valvontaa Suomessa.

Valvontaohjelman mukainen suunnitelmallinen valvonta kohdistetaan riskiperusteisesti sinne, missä palveluita ei saada järjestettyä lainsäädännön edellyttämällä tavalla tai missä niiden saatavuudessa, laadussa tai oikea-aikaisuudessa on haasteita. Viranomaisvalvonnan painopiste on organisaatioiden omavalvonnan edistämisessä, tukemisessa ja varmistamisessa. Valvontakohteet painopisteineen, valvontamenetelmät sekä valvonnan tietopohja päivitetään vuosittain.

Lapsiperheiden palveluiden ja lastensuojelun omavalvonnan valvontaa hyvinvointialueilla jatketaan vuosina 2025–2027. Painopisteinä olisivat edelleen palvelujen saatavuus, jatkuvuus sekä yhdenvertaisuus. Painotukset määriteltäisiin tarkemmin ottaen huomioon lastensuojelulain ja muun lainsäädännön mahdollisten uudistustoimenpiteiden vaikutukset suunnitelmaperusteisen valvonnan toimeenpanoon.

Mielenterveys- ja päihde- ja riippuvuuspalveluiden valvontaa jatketaan samoin koko valvontaohjelmakauden siten, että vuosina 2026–2027 painotetaan lasten ja nuorten perustason mielenterveys- ja päihdepalveluita.

Pohteen valvontasuunnitelma tehdään vuosittain ja se perustuu valtakunnalliseen valvontaohjelmaan sekä Pohteen valvonnan tekemisiin palvelutuotannon havaintoihin ja riskiperusteisuuteen.

Pohteen sosiaali- ja terveydenhuollon palveluiden laadun, turvallisuuden ja omavalvonnan toteutumisen valvonnasta vastaa keskitetysti järjestämistoimintoihin sijoitettu valvonnan vastuualue.

Valvontatyötä toteuttavat valvontatyöhön perehtyneet henkilöt: valvontapäällikkö sekä asiantuntijat, joille on määritelty palvelualuekohtaiset vastuualueet: terveyden- ja sairaanhoito, ikäihmisten palvelut, vammaisten palvelut, mielenterveys- ja päihdepalvelut sekä psykiatria, perhe- ja sosiaalipalvelut, sosiaali- ja terveyspalveluiden henkilökuljetukset. Hankinta- ja valvontajohtaja vastaa valvonnan kokonaisjohtamisesta sekä osaltaan integraation toteutumisesta hankinnan ja toimialueiden kanssa.

Tavoitteena valvontatoiminnan toteutuksessa on, että terveydenhuollon valvontatyötä toteuttaa laillistettu terveydenhuollon ammattihenkilö ja sosiaalipalveluiden valvontatyötä vastaavasti laillistettu sosiaalihuollon ammattihenkilö. Tarvittaessa asiantuntijat voivat toimia toistensa työpareina tai sijaisina ja toteutukseen osallistuu asiantuntijoiden lisäksi tarvittaessa työntekijöitä toimialueilta. Vastuualuejaon mukaisesti asiantuntijat laativat vuosittaiset valvontakäyntisuunnitelmat. Valvontatyössä hyödynnetään valvontatyötä tekeväälle henkilölle kertynyttä osaamista ja kokemusta eri palvelualueilta.

Omavalvontaohjelman raportoinnin sisältö

1. Palvelujen saatavuus, saavuttavuus ja jatkuvuus; esim. lakisääteisyys toteutuminen, hoito- ja palvelutakuun toteutuminen, viestinnän, tiedottamisen ja vuorovaikutuksen toteutuminen, erilaisten asioimiskanavien käyttäminen palveluissa.

2. Yhdenvertaisuus; esim. palveluiden ja hoidon yhteensovittaminen ja jatkuvuus, hoito- ja palveluketjun toimivuus, palveluiden myöntämisperusteiden yhdenmukaisuus,

3. Turvallisuus; esim. lääkitysturvallisuus, riskienhallinta, asiakas- ja potilasturvallisuusvaaratapahtumat.

4. Asiakkaan ja potilaan aseman ja oikeuksien toteutuminen; esim. muistutusten, kanteluiden määrät ja kohdentumiset, sosiaali- ja potilasvastaavien toiminta, itsemääräämisoikeuden toteutuminen ja rajoitustoimenpiteiden käyttö.

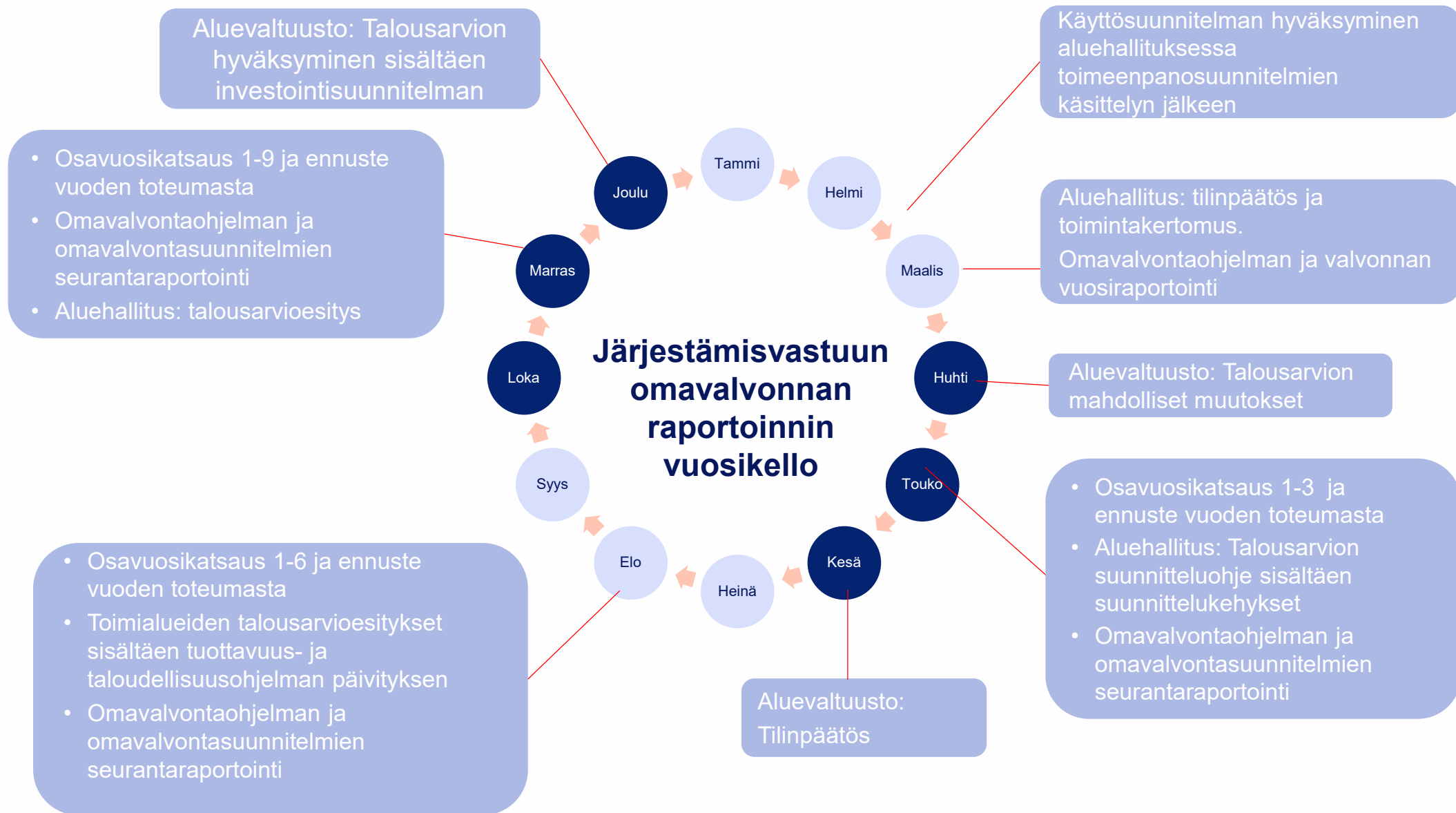
5. Asiakaskokemus ja –osallisuus; esim. palveluja saavilta asiakkailta ja potilailta, heidän omaisiltaan ja läheisiltään kerättävä palaute

6. Henkilöstö; esim. määrä, osaaminen, riittävyys, kelpoisuus.

7. Hyvinvoinnin edistäminen; esim. ennaltaehkäisevät ja terveyttä edistävät palvelut, varhainen tuki, sidosryhmäyhteistyö sekä toimenpiteiden seuranta ja vaikuttavuus.

8. Omavalvonnan valvontatapahtumat; esim. määrä, kohdentuminen ja toimenpiteet omassa palvelutuotannossa ja ostopalveluissa

Omavalvonnan raportoinnin vuosikello





Pohde

Pohjois-Pohjanmaan
hyvinvointialue

Keskeiset käsitteet

- **Palvelunjärjestäjä** = sosiaali- ja terveydenhuollon järjestämistä vastuussa oleva hyvinvointialue
- **Palveluntuottaja** = hyvinvointialue ja yksityinen elinkeinonharjoittaja, joka tuottaa sosiaalipalveluja tai terveyspalveluja. Yksityinen elinkeinonharjoittaja, jolla on Y-tunnus (yhtiö, säätiö, osuuskunta tai yhdistys).
- **Omavalvonta** = palveluiden tuottamiseen kuuluva ennakoiva, toiminnanaikainen ja jälkikäteinen laadun- ja riskienhallinta, jolla osaltaan varmistetaan asiakas- ja potilasturvallisuuden toteutuminen.
 - Omavalvonta määrittää miten organisaatio vastaa palvelujen saatavuudesta, jatkuvuudesta, turvallisuudesta ja laadusta sekä asiakkaiden yhdenvertaisuudesta, ja toimeenpanee kyseisten tavoitteiden toteutumisen edellyttämät toimenpiteet.
 - Palvelunjärjestäjän omavalvonta on ensisijaista valvontaviranomaisten toimintaan nähden.
 - Omavalvonnassa on kyse palvelunjärjestäjän laajasta ja jatkuvasta toiminnasta, joka kattaa järjestämistehtävän ja palvelujen tuottamisen.

Keskeiset käsitteet

Palveluyksikkö = julkisen tai yksityisen palveluntuottajan ylläpitämä toiminnallisesti ja hallinnollisesti järjestetty kokonaisuus, jossa tuotetaan sosiaali- tai terveyspalveluja, ja jossa on yhtenäinen johtamisjärjestelmä sekä vastuu taloudesta ja toiminnasta.

Palveluyksikkö voi koostua palveluntuottajan yhdestä tai useammasta sosiaali- tai terveydenhuollon rekisteriteknisestä palvelupisteestä. Se voi muodostua palveluntuottajan oman päätöksen mukaisesti yhdestä tai useammasta sosiaali- tai terveydenhuollon palvelusta ja useammasta fyysisestä toimipaikasta, tai se voi olla kokonaan ilman fyysisistä toimipaikkaa.

Omavalvontaohjelma = Hyvinvointialueen ja palveluntuottajan laatima kokonaisuus, jossa määritellään omavalvonnan toteuttaminen, seuranta ja puutteiden korjaaminen. Palveluyksiköiden omavalvontasuunnitelmat pohjautuvat omavalvontaohjelmaan, ja toimii johtamisen välineenä.

Omavalvontasuunnitelma = Palveluyksikkökohtainen asiakirja, jossa kuvataan riskit, vastuut ja menettelyt palvelujen laadun, turvallisuuden ja lainmukaisuuden varmistamiseksi. Palveluntuottaja vastaa laatimisesta, päivittämisestä ja noudattamisesta.

Valvontasuunnitelma = Määritellään valvonnan painopisteet, resurssit ja vastuut

Viranomaisvalvonta sosiaali- ja terveydenhuollossa kuuluu sosiaali- ja terveysministeriölle (STM) sekä Lupa- ja valvontavirastolle (LVV).

- o Lupa- ja valvontavirasto (LVV) vastaa sosiaali- ja terveyspalvelujen laillisuusvalvonnasta, ohjauksesta ja valvonnan valtakunnallisesta yhdenmukaisuudesta.